

寄主植物：海南韶子 *Nephelium lappaceum*。

观察标本：云南西双版纳勐仑，1 ♂，1964.VI.5。

分布：云南（勐仑）；印度，泰国，越南，缅甸，印度尼西亚，马来西亚，新几内亚。

(11) 象银斑舟蛾 *Tarsolepis elephantorum* Bänziger, 1988 (图 25, 图版 I : 18)

*Tarsolepis elephantorum* Bänziger, 1988, *Nat. Hist. Bull. Siam Soc.* 36 : 19.



图 25 象银斑舟蛾 *Tarsolepis elephantorum* Bänziger 的外生殖器

A. 雄性外生殖器; B. 阴茎; C. 第 8 腹板

翅展 65 mm 左右。本种外形与剑心银斑舟蛾 *T. remicauda* Butler 很相似，区别在于前翅前缘的黄褐色带不达翅顶，后翅颜色较浅。

雄性外生殖器：爪形突短圆，端部中央稍微分叶，每叶末端尖；颚形突稍肥大，向上弯曲；抱器瓣长，末端较窄尖，背缘骨化增厚部分较宽，腹缘较窄，腹缘中央无突

起；阳茎较粗，末端无齿形阳茎刺；囊形突较宽，三角形。

观察标本：广西大新下雷 680m, 1 ♂, 1998. III. 3; 云南元江 550m, 1 ♀, 1980. V. 13。

分布：广西（大新下雷）、云南（元江）；越南，泰国。

(12) 肖剑心银斑舟蛾 *Tarsolepis japonica* Wileman et South, 1917 (图 26)

*Tarsolepis japonica* Wileman et South, 1917, *Entomol.*, 50 : 29.

*Tarsolepis japonica inouei* Okano, 1958, *Ann. Rep. Gakugei Fac.* 13 : 52.

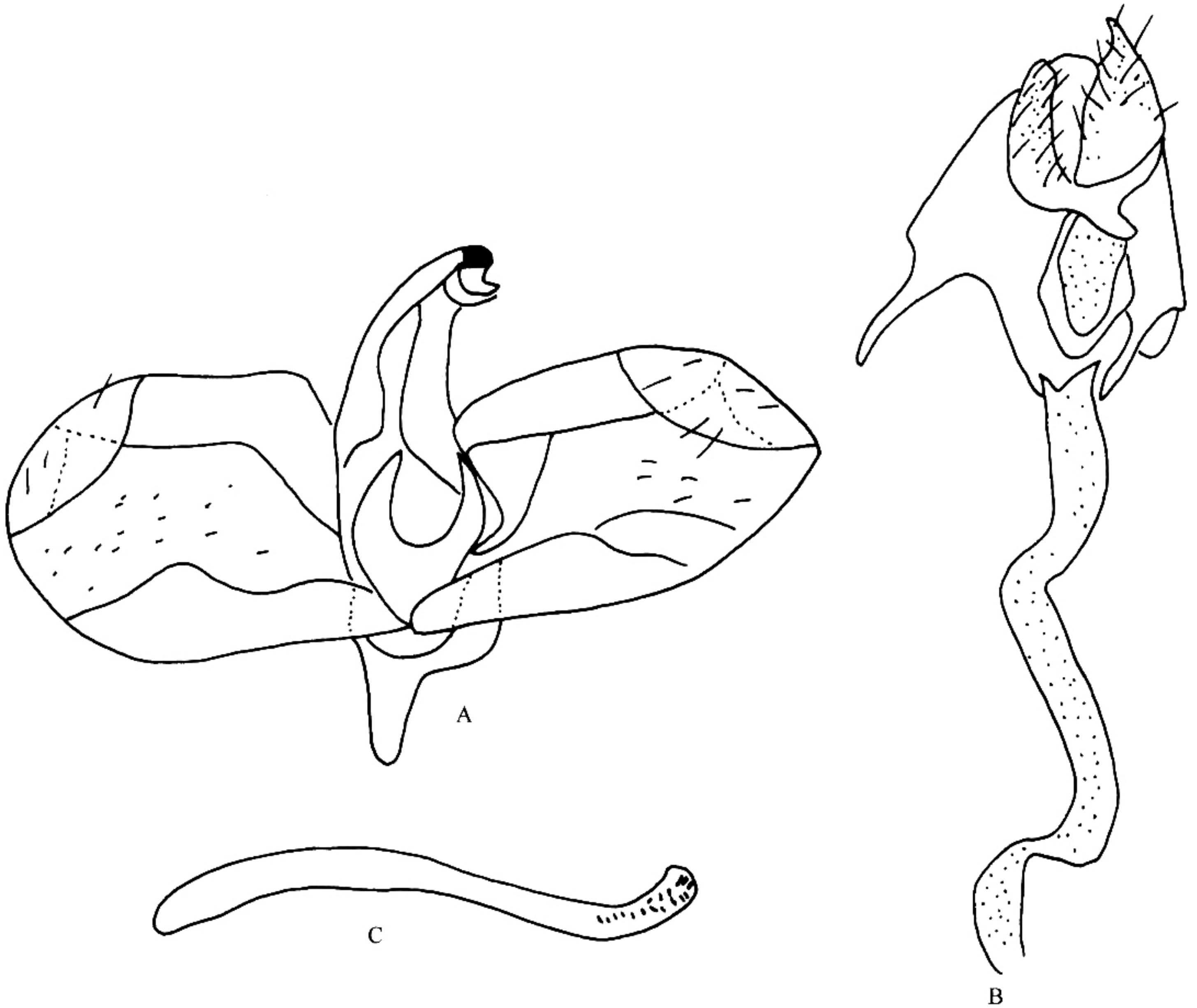


图 26 肖剑心银斑舟蛾 *Tarsolepis japonica* Wileman et South 的外生殖器

A. 雄性外生殖器；B. 雌性外生殖器；C. 阳茎

♂体长 28~29 mm；翅展 68~72 mm。雌蛾触角与雄蛾相同，但栉齿较短。

外形与剑心银斑舟蛾很近似。不同的是：个体稍小；颈板和前、中胸背面褐灰色；腹部背面末节两边有 1 条黑褐色纵线，腹面基部毛簇鲜红色。前翅较暗，外缘灰褐色宽